

ÚZEMNÍ PLÁN OBCE RAŠKOVICE



NÁVRH ZMĚNY Č. 2

- I. NÁVRH (VÝROK)
 - I.A. TEXTOVÁ ČÁST
 - I.B. GRAFICKÁ ČÁST
- II. ODŮVODNĚNÍ
 - II.A. TEXTOVÁ ČÁST
 - II.B. GRAFICKÁ ČÁST

URBANISTICKÉ STŘEDISKO OSTRAVA, s.r.o.,

PROSINEC 2009

OBSAH NÁVRHU ZMĚNY Č. 2 ÚPN OBCE RAŠKOVICE**I. NÁVRH (VÝROK)****I.A. TEXTOVÁ ČÁST** (včetně doplňujících tabulek a schémat)

A – Textová a tabulková část a

C – Návrh regulativů

ve znění schváleném Zastupitelstvem obce Raškovice dne 2. 9. 2000 a upraveném Změnou č. 2 ÚPN obce Raškovice vydanou Zastupitelstvem obce Raškovice formou opatření obecné povahy usnesením č. 28 ze zasedání Zastupitelstva obce Raškovice konaného dne 15. 12. 2008.

I.B. GRAFICKÁ ČÁST – průsvitky k výkresům aktualizovaným a digitalizovaným v rámci vydané Změny č. 1 ÚPN obce Raškovice:**I.B.a) Výkres základního členění území** **1 : 10 000***průsvítka k výkresu:*

I.B.a) Výkres základního členění území

I.B.b) Hlavní výkres **1 : 5 000***průsvítka k výkresu:*

I.B.b) Hlavní výkres - Plán využití území

*Výkresy:*I.B.b1) Doprava **1 : 5 000**I.B.b2) Vodní hospodářství **1 : 5 000 a**I.B.b3) Energetika, spoje **1 : 5 000**

nejsou v rámci návrhu Změny č. 2 ÚPN obce Raškovice dokládány, vzhledem k tomu, že záměry v této změně obsažené se v těchto výkresech neprojeví.

*Výkres:***I.B.c) Výkres veřejně prospěšných staveb** **1 : 5 000**

není v rámci návrhu Změny č. 2 ÚPN obce Raškovice dokládán, vzhledem k tomu, že záměry v této změně obsažené, neobsahují návrh veřejně prospěšných staveb.

II. ODŮVODNĚNÍ**II.A. TEXTOVÁ ČÁST** (včetně doplňujících tabulek a schémat)**II.B. GRAFICKÁ ČÁST****II.B.c) Výkres předpokládaných záborů půdního fondu** **1 : 5 000**
(navržených Změnou č. 2 ÚPN obce Raškovice)*průsvítka k výkresu:*II.B.c) Výkres předpokládaných záborů půdního fondu
(navržených Změnou č. 1 ÚPN obce Raškovice)*Výkresy:***II.B.a) Koordinační výkres** **1 : 5 000 a****II.B.b) Výkres širších vztahů** **1 : 50 000**

nejsou v rámci návrhu Změny č. 2 ÚPN obce Raškovice dokládány, vzhledem k tomu, že záměry v této změně obsažené se v těchto výkresech neprojeví. Koordinačnímu výkresu obsahově odpovídá výkres B 1 Plán využití území původního návrhu ÚPN obce.

Obsah textové části	strana :
I. NÁVRH.....	1
I.A. NÁVRH – TEXTOVÁ ČÁST.....	1
I.A.a) VYMEZENÍ ZASTAVĚNÉHO ÚZEMÍ.....	1
I.A.b) KONCEPCE ROZVOJE ÚZEMÍ OBCE, OCHRANY A ROZVOJE JEHO HODNOT	1
I.A.c) URBANISTICKÁ KONCEPCE, VČETNĚ VYMEZENÍ ZASTAVITELNÝCH PLOCH, PLOCH PŘESTAVBY A SYSTÉMU SÍDELNÍ ZELENĚ	2
I.A.d) VYMEZENÍ PLOCH A KORIDORŮ, VE KTERÝCH JE PROVĚŘENÍ ZMĚN JEJICH VYUŽITÍ ÚZEMNÍ STUDIÍ PODMÍNKOU PRO ROZHODOVÁNÍ, A DÁLE STANOVENÍ LHŮTY PRO POŘÍZENÍ ÚZEMNÍ STUDIE, JEJÍ SCHVÁLENÍ POŘIZOVATELEM A VLOŽENÍ DAT O TĚTO STUDII DO EVIDENCE ÚZEMNĚ PLÁNOVACÍ ČINNOSTI	3
I.A.e) KONCEPCE VEŘEJNÉ INFRASTRUKTURY, VČETNĚ PODMÍNEK PRO JEJÍ UMÍSTOVÁNÍ..	3
I.A.f) KONCEPCE USPOŘÁDÁNÍ KRAJINY, VČETNĚ VYMEZENÍ PLOCH A STANOVENÍ PODMÍNEK PRO ZMĚNY V JEJICH VYUŽITÍ, ÚZEMNÍ SYSTÉM EKOLOGICKÉ STABILITY, PROSTUPNOST KRAJINY, PROTIEROZNÍ OPATŘENÍ, OCHRANU PŘED POVODNĚMI, REKREACI, DOBÝVÁNÍ NEROSTŮ.....	4
I.A.g) STANOVENÍ PODMÍNEK PRO VYUŽITÍ PLOCH S ROZDÍLNÝM ZPŮSOBEM VYUŽITÍ.....	4
I.A.h) VYMEZENÍ VEŘEJNĚ PROSPĚŠNÝCH STAVEB, VEŘEJNĚ PROSPĚŠNÝCH OPATŘENÍ, STAVEB A OPATŘENÍ K ZAJIŠŤOVÁNÍ OBRANY A BEZPEČNOSTI STÁTU A PLOCH PRO ASANACI, PRO KTERÉ LZE PRÁVA K POZEMKŮM A STAVBÁM VYVLASTNIT	4
I.A.i) VYMEZENÍ DALŠÍCH VEŘEJNĚ PROSPĚŠNÝCH STAVEB A VEŘEJNĚ PROSPĚŠNÝCH OPATŘENÍ, PRO KTERÉ LZE UPLATNIT PŘEDKUPNÍ PRÁVO.....	5
I.A.j) ÚDAJE O POČTU LISTŮ ZMĚNY Č. 2 ÚZEMNÍHO PLÁNU OBCE RAŠKOVICE A POČTU VÝKRESŮ K NĚMU PŘIPOJENÉ GRAFICKÉ ČÁSTI	5
I.B. NÁVRH - GRAFICKÁ ČÁST	1
II. ODŮVODNĚNÍ	1
II.A. ODŮVODNĚNÍ – TEXTOVÁ ČÁST	1
II.A.a) VYHODNOCENÍ KOORDINACE VYUŽÍVÁNÍ ÚZEMÍ Z HLEDISKA ŠIRŠÍCH VZTAHŮ V ÚZEMÍ, VČETNĚ SOULADU S ÚZEMNĚ PLÁNOVACÍ DOKUMENTACÍ VYDANOU KRAJEM.....	1
II.A.b) ÚDAJE O SPLNĚNÍ ZADÁNÍ.....	1
II.A.c) KOMPLEXNÍ ZDŮVODNĚNÍ PŘIJATÉHO ŘEŠENÍ A VYBRANÉ VARIANTY, VČETNĚ VYHODNOCENÍ PŘEDPOKLÁDANÝCH DŮSLEDKŮ TOHOTO ŘEŠENÍ, ZEJMÉNA VE VZTAHU K ROZBORU UDRŽITELNÉHO ROZVOJE ÚZEMÍ.....	3
II.A.d) INFORMACE O VÝSLEDČÍCH VYHODNOCENÍ VLIVŮ NA UDRŽITELNÝ ROZVOJ ÚZEMÍ	3
II.A.e) VYHODNOCENÍ PŘEDPOKLÁDANÝCH DŮSLEDKŮ NAVRHOVANÉHO ŘEŠENÍ NA ZEMĚDĚLSKÝ PŮDNÍ FOND A POZEMKY URČENÉ K PLNĚNÍ FUNKCE LESA	4
II.A.f) ZÁVĚR	6
II.B. ODŮVODNĚNÍ – GRAFICKÁ ČÁST	1

ODŮVODNĚNÍ ZPRACOVANÉ POŘIZOVATELEM

(bude doplněno po projednání návrhu Změny č. 2 ÚPN obce Raškovice).

I. NÁVRH

I.A. NÁVRH – TEXTOVÁ ČÁST

Textová část návrhu Územního plánu obce Raškovice:

A – Textová a tabulková část a

C – Návrh regulativů

ve znění schváleném Zastupitelstvem obce Raškovice dne 2. 9. 2000 a.

se v rámci návrhu Změny č. 2 ÚPN obce Raškovice zachovává a upravuje (doplňuje, mění apod.) v částech, kapitolách, podkapitolách, oddílech a odstavcích v členění podle zákona č. 283/2006 Sb., o územním plánování a stavebním řádu (nový stavební zákon), ve znění pozdějších předpisů, a v souladu s přílohou č. 7 k vyhlášce č. 500/2006 Sb., o územně analytických podkladech, územně plánovací dokumentaci a způsobu evidence územně plánovací činnosti:

I.A.a) VYMEZENÍ ZASTAVĚNÉHO ÚZEMÍ

V rámci návrhu Změny č. 2 ÚPN obce Raškovice nebyla, v souladu se schváleným Zadáním Změny č. 2 ÚPN obce Raškovice, aktualizována hranice současně zastavěného území, které bylo vymezeno vydanou Změnou č. 1 ÚPN obce Raškovice podle § 189 odst. (1) a podle § 58 odst. (2) a (3) zákona č. 283/2006 Sb., o územním plánování a stavebním řádu, ve znění pozdějších předpisů, jako zastavěné území vymezené k 31. 12. 2007 podle aktuálního stavu využití území, podle aktuální katastrální mapy a ortofotomapy.

I.A.b) KONCEPCE ROZVOJE ÚZEMÍ OBCE, OCHRANY A ROZVOJE JEHO HODNOT

Koncepce rozvoje území obce, ochrany a rozvoje jeho hodnot je popsána v části A - TEXTOVÁ ČÁST v kapitole 1. ÚVOD, 3. URBANISTICKÁ KONCEPCE, 4. OBYVATELSTVO, ZAMĚSTNANOST A BYTOVÝ FOND a 13. OCHRANA PŘÍRODNÍCH A KULTURNÍCH HODNOT a v části C – NÁVRH REGULATIVŮ v ČÁSTI PRVNÍ Úvodní ustanovení, v článku 4. Přílohy vyhlášky, v ČÁSTI DRUHÉ – Závazná část územního plánu obce Raškovice, Všeobecná část, v článku 8. Regulace vyplývající ze zásad ochrany přírody, krajiny, nerostného bohatství a územních systémů ekologické stability:

V části:

A - TEXTOVÁ ČÁST

v textu kapitoly:

3. URBANISTICKÁ KONCEPCE

se text zachovává a doplňuje v podkapitole:

3.3 Základní rozvržení funkcí

se v oddíle:

Občanská vybavenost

na konci textu doplňuje nový odstavec:

... V rámci Změny č. 2 ÚPN obce Raškovice se navrhuje přestavba části zastavěného území navazujícího na již probíhající rekonstrukci a dostavbu „Adámkovy vily“ v centrální části obce a s tím související změna ploch s rozdílným způsobem využití (zón):

- urbanizovaných
- bydlení individuálního (UBI) a
- výroby (UV) a
- neurbanizované
- zeleně (NZ)

na plochu s rozdílným způsobem využití (zónu) urbanizovanou občanského vybavení (UO) pro realizaci zařízení volného cestovního ruchu zahrnujícího veřejné stravování a ubytování doplněné o sportovně rekreační zařízení a rehabilitační služby.

Ostatní části této kapitoly není nutno v rámci změny č. 2 ÚPN obce Raškovice upravovat.

Část:

C - NÁVRH REGULATIVŮ

není nutno v rámci změny č. 2 ÚPN obce Raškovice upravovat.

I.A.c) URBANISTICKÁ KONCEPCE, VČETNĚ VYMEZENÍ ZASTAVITELNÝCH PLOCH, PLOCH PŘESTAVBY A SYSTÉMU SÍDELNÍ ZELENĚ

Urbanistická koncepce, včetně vymezení zastavitelných ploch, ploch přestavby a systému sídelní zeleně je popsána v části A - TEXTOVÁ ČÁST v kapitole 3. URBANISTICKÁ KONCEPCE, 5. VÝROBA, 6. OBČANSKÉ VYBAVENÍ, 7. ZELENĚ, REKREACE, CESTOVNÍ RUCH a v části a v části C – NÁVRH REGULATIVŮ v ČÁSTI DRUHÉ – Závazná část územního plánu obce Raškovice, Všeobecná část, v článku 5. Regulace funkčního uspořádání území, v článku 6. Regulace prostorového uspořádání, Článek 10. Regulace vyplývající ze zásad ochrany kulturních a historických památek, architektonických a urbanizovaných hodnot území, v ČÁSTI TŘETÍ – Závazné zásady rozvoje jednotlivých funkčních zón a složek a ČÁSTI ČTVRTÉ – Směrné části územního plánu:

V části:

A - TEXTOVÁ ČÁST

v kapitole:

3. URBANISTICKÁ KONCEPCE,

kteřá byla upravena v předchozí kapitole není nutno text dále upravovat, pouze tabulka I.A.c) Plochy zastavitelného území, která byla aktualizována v rámci návrhu Změny č. 1 ÚPN obce Raškovice a dokumentuje zastavěná území vymezená ÚPN obce Raškovice z r. 1997 a zastavitelné plochy navržené Změnou č. 1 ÚPN obce Raškovice z r. 2007 a která je umístěna na konci této kapitoly, se doplňuje o zastavitelné plochy navržené Změnou č. 2 ÚPN obce Raškovice:

TABULKA č. I.A.c)

**ZASTAVITELNÉ PLOCHY
navržené Změnou č. 2 Územního plánu obce RAŠKOVICE¹⁾**

Pořadové číslo plochy	Výčet katastrálních území	Označení plochy (název plochy)	Výměra v ha	Podmínky realizace RP/ÚS ³⁾	Druh funkčního využití ²⁾
1	2	3	4	-	5
2/Z 1	Raškovice	Návrh výstavby zařízení občanského vybavení	1,05	-	B
2/Z 2	Raškovice	Návrh výstavby rodinných domů	0,45	-	A

¹⁾ Zastavitelné plochy navržené v rámci Změny č. 2 ÚPN obce Raškovice jsou označeny číslovkou 2 v čitateli (před lomítkem) - 1/Z x.

³⁾ Pro vyplnění sloupce 5 použijte vždy jen jedno z písmen A – E :

A – jestliže v dané ploše převažuje dle návrhu ÚPD/ÚPP bydlení
B – jestliže v dané ploše převažuje dle návrhu ÚPD/ÚPP obchod a služby
C – jestliže v dané ploše převažuje dle návrhu ÚPD/ÚPP rekreace
D – jestliže v dané ploše převažuje dle návrhu ÚPD podnikání (zahrnuje např. zemědělskou nebo průmyslovou výrobu, obchod, služby apod.)
E – jestliže v dané ploše připouští ÚPD variabilní využití

³⁾ Realizace výstavby není podmíněna zpracováním regulačního plánu (RP) ani územní studie (ÚS).

Text kapitoly:

5. VÝROBA

není nutno upravovat.

V textu kapitoly:

6. OBČANSKÉ VYBAVENÍ

v podkapitole:

6.2 Řešení občanského vybavení

v oddíle:

C – Zařízení ostatní

se za 2. odstavec doplňuje nový třetí odstavec, který zní:

... V rámci Změny č. 2 ÚPN obce Raškovice se navrhuje doplnit stávající zařízení zahrnující veřejné stravování a ubytování (vzniklé rekonstrukcí „Adámkovy vily“ v centrální části obce) o další ubytovací kapacity, sportovně rekreační zařízení a rehabilitační služby.

3. odstavec se stává 4. odstavcem.

V textu kapitoly:

7. ZELENĚ, REKREACE, CESTOVNÍ RUCH

v podkapitole:

7.3 Cestovní ruch

se na konec textu 4. odstavce doplňuje nový, který zní:

... Součástí záměru rekonstrukce a dostavby „Adámkovy vily“ v centrální části obce, který je řešen v rámci Změny č. 2 ÚPN obce Raškovice, je navrženo doplnit stávající zařízení volného cestovního ruchu zahrnující veřejné stravování a ubytování o další ubytovací kapacity, sportovně rekreační zařízení a rehabilitační služby.

Část:

C - NÁVRH REGULATIVŮ

není nutno v rámci Změny č. 2 ÚPN obce Raškovice upravovat.

I.A.d) VYMEZENÍ PLOCH A KORIDORŮ, VE KTERÝCH JE PROVĚŘENÍ ZMĚN JEJICH VYUŽITÍ ÚZEMNÍ STUDIÍ PODMÍNKOU PRO ROZHODOVÁNÍ, A DÁLE STANOVENÍ LHŮTY PRO POŘÍZENÍ ÚZEMNÍ STUDIE, JEJÍ SCHVÁLENÍ POŘIZOVATELEM A VLOŽENÍ DAT O TÉTO STUDII DO EVIDENCE ÚZEMNĚ PLÁNOVACÍ ČINNOSTI

V rámci Návrhu Změny č. 2 ÚPN obce Raškovice nejsou navržena zastavitelná území, pro která je prověření změn jejich využití územní studií podmínkou pro rozhodování.

I.A.e) KONCEPCE VEŘEJNÉ INFRASTRUKTURY, VČETNĚ PODMÍNEK PRO JEJÍ UMÍSTOVÁNÍ

Koncepce veřejné infrastruktury, včetně podmínek pro její umístování je popsána v části A - TEXTOVÁ ČÁST v kapitole 8. DOPRAVA A DOPRAVNÍ ZAŘÍZENÍ, 9. VODNÍ HOSPODÁŘSTVÍ, 10. ENERGETIKA, 11. SPOJE a v části C – NÁVRH REGULATIVŮ v ČÁSTI DRUHÉ – Závazná část územního plánu obce Raškovice, Všeobecná část, v článku 7. Regulace vyplývající z řešení dopravy, technické infrastruktury a dalších technických podmínek omezujících výstavbu a v ČÁSTI TŘETÍ – Závazné zásady rozvoje jednotlivých funkčních zón a složek.

Část:

A - TEXTOVÁ ČÁST

ani část

C - NÁVRH REGULATIVŮ

upravené v předchozích kapitolách, není nutno v rámci Změny č. 2 ÚPN obce Raškovice dále upravovat z hlediska koncepce veřejné infrastruktury. Záměry, které jsou součástí Změny č. 2 ÚPN obce Raškovice, nevyvolávají potřebu úpravy koncepce veřejné infrastruktury. Dopravní obsluha ploch nově navržených pro výstavbu bude řešena ze

stávajících veřejných komunikací a jejich zásobování pitnou vodou a energiemi bude řešeno přípojkami z kapacitních rezerv stávajících řadů a rozvodné sítě vedených při jejich okraji. Likvidace odpadních vod z areálu „Adámkovy vily“ bude řešena napojením kanalizace na stávající kanalizační řad vedený v trase silnice III/4773, zaústěný do obecní ČOV. Likvidace odpadních vod z navrženého rodinného domu bude řešena individuálně podle obecně platných norem a právních předpisů.

I.A.f) KONCEPCE USPOŘÁDÁNÍ KRAJINY, VČETNĚ VYMEZENÍ PLOCH A STANOVENÍ PODMÍNEK PRO ZMĚNY V JEJICH VYUŽITÍ, ÚZEMNÍ SYSTÉM EKOLOGICKÉ STABILITY, PROSTUPNOST KRAJINY, PROTIEROZNÍ OPATŘENÍ, OCHRANU PŘED POVODNĚMI, REKREACI, DOBÝVÁNÍ NEROSTŮ

Koncepce uspořádání krajiny, včetně vymezení ploch a stanovení podmínek pro změny v jejich využití, územní systém ekologické stability, prostupnost krajiny, protierozní opatření, ochranu před povodněmi, rekreaci, dobývání nerostů je popsána v části A - TEXTOVÁ ČÁST v kapitole 3. URBANISTICKÁ KONCEPCE, 7. ZELEŇ, REKREACE, CESTOVNÍ RUCHA 13. OCHRANA PŘÍRODNÍCH A KULTURNÍCH HODNOT a v části C – NÁVRH REGULATIVŮ v ČÁSTI DRUHÉ – Závazná část územního plánu obce Raškovice, Všeobecná část, v článku 5. Regulace funkčního uspořádání území, v článku 8. Regulace vyplývající ze zásad ochrany přírody, krajiny, nerostného bohatství a územních systémů ekologické stability a v ČÁSTI TŘETÍ – Závazné zásady rozvoje jednotlivých funkčních zón a složek :

Část:

A - TEXTOVÁ ČÁST

ani část

C - NÁVRH REGULATIVŮ

upravené v předchozích kapitolách, není nutno v rámci Změny č. 2 ÚPN obce Raškovice, která nemá zásadní vliv na koncepci uspořádání krajiny, včetně vymezení ploch a stanovení podmínek pro změny v jejich využití, územní systém ekologické stability, prostupnost krajiny, protierozní opatření, ochranu před povodněmi, rekreaci a dobývání nerostů, dále upravovat.

I.A.g) STANOVENÍ PODMÍNEK PRO VYUŽITÍ PLOCH S ROZDÍLNÝM ZPŮSOBEM VYUŽITÍ

Stanovení podmínek pro využití ploch s rozdílným způsobem využití je obsahem části A - TEXTOVÁ ČÁST kapitoly 3. URBANISTICKÁ KONCEPCE a v části C – NÁVRH REGULATIVŮ v ČÁSTI DRUHÉ – Závazná část územního plánu obce Raškovice, Všeobecná část, v článku 5. Regulace funkčního uspořádání území a v ČÁSTI TŘETÍ – Závazné zásady rozvoje jednotlivých funkčních zón a složek a v příloze č. 2 – Regulace funkcí a zařízení těchto regulativů, které byly upraveny v rámci Změny č. 1 ÚPN obce Raškovice a úpravy ÚPN navržené v rámci Změny č. 2 ÚPN obce Raškovice nemají vliv na stanovení podmínek pro využití ploch (zón) s rozdílným způsobem využití.

I.A.h) VYMEZENÍ VEŘEJNĚ PROSPĚŠNÝCH STAVEB, VEŘEJNĚ PROSPĚŠNÝCH OPATŘENÍ, STAVEB A OPATŘENÍ K ZAJIŠŤOVÁNÍ OBRANY A BEZPEČNOSTI STÁTU A PLOCH PRO ASANACI, PRO KTERÉ LZE PRÁVA K POZEMKŮM A STAVBÁM VYVLASTNIT

V rámci návrhu Změny č. 1 ÚPN obce Raškovice byl zhotoven nový výkres I.B.c) - Výkres veřejně prospěšných staveb, ve kterém jsou vyznačeny podle původního návrhu a v rámci návrhu Změny č. 1 navržené stavby a opatření, které mají charakter veřejně prospěšných staveb, veřejně prospěšných opatření, staveb a opatření k zajišťování obrany a bezpečnosti státu a ploch pro asanaci, pro které lze práva k pozemkům a stavbám vyvlastnit, které jsou popsány v části A - TEXTOVÁ ČÁST v kapitole 16. a v části C – NÁVRH REGULATIVŮ části II. – Závazná část územního plánu obce Raškovice – všeobecná část v článku 11. Veřejně prospěšné stavby a v příloze č. 2 Veřejně prospěšné stavby těchto regulativů.

V rámci návrhu Změny č. 2 ÚPN obce Raškovice nejsou navrženy stavby a opatření, které mají charakter veřejně prospěšných staveb, veřejně prospěšných opatření, staveb a opatření k zajišťování obrany a bezpečnosti státu a ploch pro asanaci, pro které lze práva k pozemkům a stavbám vyvlastnit.

I.A.i) VYMEZENÍ DALŠÍCH VEŘEJNĚ PROSPĚŠNÝCH STAVEB A VEŘEJNĚ PROSPĚŠNÝCH OPATŘENÍ, PRO KTERÉ LZE UPLATNIT PŘEDKUPNÍ PRÁVO

V rámci návrhu ÚPN obce Raškovice, ani jeho Změny č. 1 a 2, nejsou navrženy stavby ani opatření, které mají charakter veřejně prospěšných staveb nebo veřejně prospěšných opatření, pro které lze uplatnit předkupní právo.

I.A.j) ÚDAJE O POČTU LISTŮ ZMĚNY Č. 2 ÚZEMNÍHO PLÁNU OBCE RAŠKOVICE A POČTU VÝKRESŮ K NĚMU PŘIPOJENÉ GRAFICKÉ ČÁSTI**I. NÁVRH**

I.A.	TEXTOVÁ ČÁST (včetně doplňujících tabulek a schémat)	5 stran textu
I.B.	GRAFICKÁ ČÁST – výkresy:	
I.B.a)	Výkres základního členění území	1 : 10 000
	<i>legenda a průsvítka k výřezu nově, v rámci Změny č. 1 ÚPN obce Raškovice, zpracovanému výkresu:</i>	
	I.B.a) Výkres základního členění území	3xFA4
I.B.b)	Hlavní výkres	1 : 5 000
	<i>legenda a 2 průsvítky k 2 výřezům výkresu:</i>	
	B1.1 Hlavní výkres - Plán využití území	5xFA4

II. ODŮVODNĚNÍ

II.A.	TEXTOVÁ ČÁST (včetně doplňujících tabulek a schémat)	6 stran textu
II.B.	GRAFICKÁ ČÁST	
II.B.c)	Výkres předpokládaných záborů půdního fondu	1 : 5 000
	<i>(navržených Změnou č. 2 ÚPN obce Raškovice)</i>	
	<i>legenda a 2 průsvítky k 2 výřezům výkresu:</i>	
	II.B.c) Výkres předpokládaných záborů půdního fondu	
	<i>(navržených Změnou č. 1 ÚPN obce Raškovice)</i>	

I.B. NÁVRH - GRAFICKÁ ČÁST

Grafická část dokumentace Změny č. 2 ÚPN obce Raškovice je zpracována digitálně na průsvitkách přiložených k digitalizovaným výkresům ÚPN. Po schválení Změny č. 2 ÚPN obce Raškovice pořizovatel zajistí (v souladu s § 55 odst. [4] stavebního zákona) vyhotovení územního plánu zahrnujícího právní stav po vydání jeho změny a toto vyhotovení opatří záznamem o účinnosti.

I.B. GRAFICKÁ ČÁST – výkresy:

I.B.a) Výkres základního členění území 1 : 10 000

legenda a průsvítka k výřezu nově, v rámci Změny č. 1 ÚPN obce Raškovice, zpracovanému výkresu:

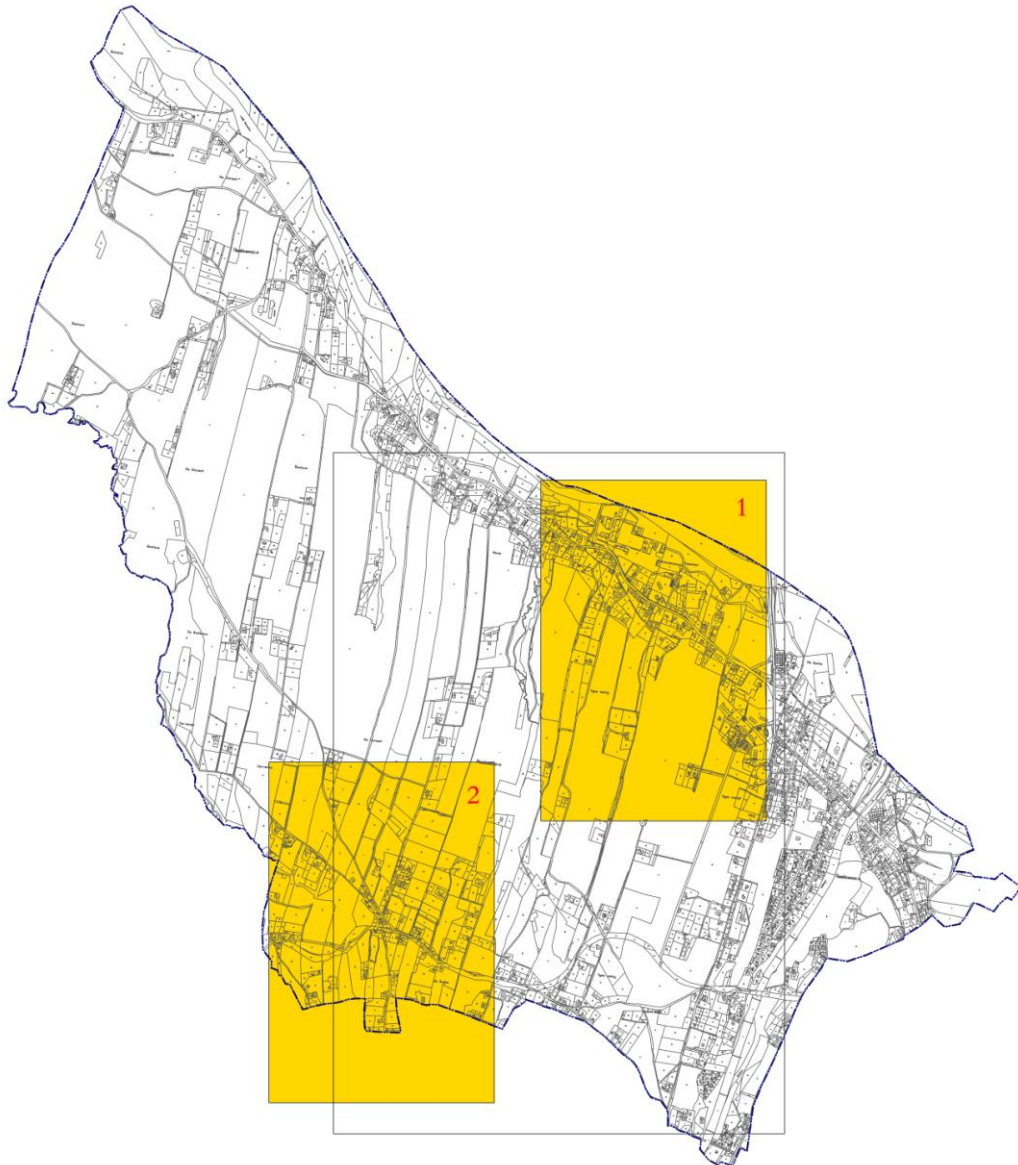
I.B.a) Výkres základního členění území

I.B.b) Hlavní výkres 1 : 5 000

legenda a 2 průsvítky k 2 výřezům výkresu:

B1.1 Hlavní výkres - Plán využití území

SCHÉMA VÝŘEZŮ FORMÁTŮ A4 V MĚŘ. 1 : 5 000 A 1 : 10 000



II. ODŮVODNĚNÍ

II.A. ODŮVODNĚNÍ – TEXTOVÁ ČÁST

II.A.a) VYHODNOCENÍ KOORDINACE VYUŽÍVÁNÍ ÚZEMÍ Z HLEDISKA ŠIRŠÍCH VZTAHŮ V ÚZEMÍ, VČETNĚ SOULADU S ÚZEMNĚ PLÁNOVACÍ DOKUMENTACÍ VYDANOU KRAJEM

Záměry schválené v rámci Zadání Změny č. 2 ÚPN obce Raškovice nevyvolávají, s ohledem na jejich rozsah a charakter, nutnost zajištění koordinace a souladu využívání území s ÚPN VÚC Beskydy a jeho schválených Změn č. 1 a 2 (tato dokumentace nahrazuje ZÚR Moravskoslezského kraje do doby jejich schválení).

II.A.b) ÚDAJE O SPLNĚNÍ ZADÁNÍ

Cílem pořízení Změny č. 2 ÚPN obce Raškovice je přizpůsobení územně plánovací dokumentace obce jejím současným potřebám a záměrům rozvoje a to na základě individuálních žádostí fyzických a právnických osob, projednaných v zastupitelstvu. **Pořízení Změny č. 2 ÚPN obce Raškovice bylo schváleno pod bodem 7. usnesení č. 8 ze zasedání Zastupitelstva obce (ZO) Raškovice konaného dne 20. 9. 2007.**

Účelem pořízení Změny č. 2 ÚPN obce Raškovice je přizpůsobení této územně plánovací dokumentace současným potřebám rozvojových záměrů firmy THERM izolace plus, s.r.o. Ostrava, která má zájem na parc. č. 61/1, 61/5, 473/4, 473/12, 474/1, 474/2, 474/3, 166 a 1487 v k.ú. Raškovice, v rámci rekonstrukce a dostavby objektu „Adámkovy vily“, realizovat zařízení volného cestovního ruchu, zahrnující veřejné stravování a ubytování doplněné o sportovně rekreační a rehabilitační služby. Pro umožnění realizace tohoto záměru je nutná změna územního plánu spočívající v úpravě ploch s rozdílným způsobem využití (ve schváleném ÚPN obce funkčních zón) v rámci zastavěného území obce. Části ploch s rozdílným způsobem využití (zón) urbanizovaných bydlení individuálního (UBI) a výroby (UV) a ploch s rozdílným způsobem využití (zón) neurbanizovaných zeleně (NZ) budou zahrnuty do plochy s rozdílným způsobem využití (zóny) urbanizované občanského vybavení (UO). V souvislosti s tímto záměrem je součástí Zadání Změny č. 2 ÚPN obce Raškovice i oprava žádosti pana Michala Mecen ze dne 8. 5. 2009, která byla doručena na Obecní úřad (OÚ) Raškovice dne 11. 5. 2009, o přeřazení pozemků v zastavěném území obce parcelní č. 61/4 v k.ú. Raškovice z plochy s rozdílným způsobem využití (zóny) neurbanizované zeleně (NZ) a parcelní č. 473/13 v k.ú. Raškovice z plochy s rozdílným způsobem využití (zóny) urbanizované výroby (UV) do plochy s rozdílným způsobem využití (zóny) urbanizované občanského vybavení (UO).

Dalším záměrem, který byl do Zadání Změny č. 2 ÚPN obce Raškovice doplněn v rámci jeho veřejného projednání na základě bodu č. 10 usnesení č. 26 ze zasedání Zastupitelstva obce Raškovice, konaného dne 30. 9. 2009, je požadavek pana Libora Greguše, který nebyl zařazen do Změny č. 1 ÚPN obce Raškovice z důvodu administrativní chyby, ačkoliv jeho zařazení do Změny č. 1 ÚPN obce Raškovice bylo schváleno usnesením Zastupitelstva obce Raškovice č. 12/2008 na základě souhlasu Správy CHKO Beskydy.

Oba tyto záměry jsou v souladu s rozvojovými záměry obce a přispějí k zajištění její prosperity. Po svém schválení se tato změna č. 2 ÚPN obce Raškovice stane součástí v současné době platného ÚPN obce Raškovice. Při jejím zpracování jsou zohledněny aktuální požadavky a názory na řešení územně technické problematiky, včetně respektování stanovených limitů využití území a vyhodnocení předpokládaných důsledků na zemědělský půdní fond.

Při zpracování Změny č. 2 ÚPN obce Raškovice bylo využito územně analytických podkladů (ÚAP) obce s rozšířenou působností (ORP) - statutárního města Frýdek – Místek, územně plánovací dokumentace obce a aktuálních podkladů dodaných obcí.

Základním podkladem pro zpracování návrhu je **Zadání Změny č. 2 ÚPN obce Raškovice schválené pod bodem č. 10 usnesení č. 26 ze zasedání Zastupitelstva obce Raškovice, konaného dne 30. 9. 2009**, a návrh ÚPN obce Raškovice z roku 1997, schválený Zastupitelstvem obce v Raškovicích dne 2. 9. 2000 včetně schválené Změny č. 1 ÚPN obce Raškovice z roku 2008, vydané formou opatření obecné povahy usnesením č. 18 ze zasedání Zastupitelstva obce Raškovice, konaného dne 15. 12. 2008.

Ve spolupráci zhotovitele s obcí, s Magistrátem města Frýdku – Místku, odborem územního rozvoje a stavebního řádu, a Stavebním úřadem v Raškovicích byla provedena aktualizace současného stavu v rozsahu nutném pro dokumentování požadované změny. Doplňující průzkumy v terénu, u dotčených orgánů státní správy a institucí spravujících inženýrské sítě nebyly v rámci návrhu Změny č. 2 ÚPN obce Raškovice prováděny.

Mapovým podkladem pro zpracování grafické části návrhu Změny č. 2 ÚPN obce Raškovice – je katastrální mapa 1 : 2 880, digitalizovaná firmou DIGIS, s.r.o. Ostrava s výškopisem digitalizovaným z výškopisného podkladu Základní mapy ČR 1 : 10 000. Podkladem pro zpracování této změny jsou rovněž hlavní výkresy návrhu ÚPN obce Raškovice z r. 1997, zpracované na podkladě Státní mapy 1 : 5 000 – odvozené, které byly aktualizovány a digitalizovány v rámci Změny č. 1 ÚPN obce Raškovice.

Při zhotovení Změny č. 2 ÚPN obce Raškovice byly využity podklady dodané Obecním a Stavebním úřadem v Raškovicích, pořizovatelem - Magistrátem města Frýdku – Místku a firmou THERM izolace plus, s.r.o., Ostrava.

Řešené území Změny č. 2 ÚPN obce Raškovice zahrnuje tu část správního území obce, zahrnující katastrální území kód: 739502, název: Raškovice, která je touto změnou dotčena.

Návrhové období – v souladu se schváleným zadáním je ponecháno původní návrhové období schváleného územního plánu, stanovené v návrhu regulativů rokem 2015.

Požadavky Zadání Změny č. 2 ÚPN obce Raškovice, včetně pokynů pro zpracování návrhu Změny č. 2 ÚPN obce Raškovice jsou, tak jak byly schváleny zastupitelstvem obce schváleny, v návrhu Změny č. 2 ÚPN obce Raškovice respektovány.

Postup a způsob zpracování úkolu, obsah úkolu:

Návrh Změny č. 2 ÚPN obce Raškovice zahrnuje tyto dílčí etapy prací:

- 1. etapa -** zhotovení návrhu Změny č. 2 ÚPN obce Raškovice podle schváleného zadání, jeho veřejnoprávní projednání (zahrnující společné jednání a veřejné projednání), vyhodnocení námitek a připomínek k návrhu Změny č. 2 ÚPN obce Raškovice, jeho případná úprava a vydání formou opatření obecné povahy zastupitelstvem obce;
- 2. etapa -** vyhotovení čistopisu schválené Změny č. 2 ÚPN obce Raškovice.

Vypracování návrhu řešení a návrhu Změny č. 2 ÚPN obce Raškovice zahrnuje zpracování požadavků na změnu ÚPN do textové a tabulkové části a do návrhu regulativů ÚPN obce Raškovice, schváleného v roce 2001 a jeho změny č. 1 vydané formou opatření obecné povahy dne 15. 12. 2008, v rozsahu schváleného Zadání Změny č. 2 ÚPN obce Raškovice, a to formou změn a doplňků původních textových a tabulkových částí dokumentace v členění podle nového stavebního zákona. Grafická část obsahuje průsvitky s graficky postižitelnými změnami ÚPN navrženými v rámci Změny č. 2 ÚPN obce Raškovice přiložené k digitalizovaným výkresům ÚPN po schválení a vydané Změně č. 1 ÚPN obce Raškovice.

Návrh Změny č. 2 ÚPN obce Raškovice byl průběžně konzultován s pořizovatelem (Magistrátem města Frýdek – Místek, odb. územního a ekonomického rozvoje) a objednatelem (Obecním úřadem Raškovice).

II.A.c) KOMPLEXNÍ ZDŮVODNĚNÍ PŘIJATÉHO ŘEŠENÍ A VYBRANÉ VARIANTY, VČETNĚ VYHODNOCENÍ PŘEDPOKLÁDANÝCH DŮSLEDKŮ TOHOTO ŘEŠENÍ, ZEJMÉNA VE VZTAHU K ROZBORU UDRŽITELNÉHO ROZVOJE ÚZEMÍ

Návrh Změny č. 2 ÚPN obce Raškovice není řešen variantně a nemá zásadní vliv na rozbor udržitelného rozvoje území. Vzhledem k záměrům na změny ve využití území, které jsou součástí návrhu této změny lze však očekávat že:

Dojde k posílení silných stránek rozvoje území obce, při minimalizaci zásahů do přírodního a životního prostředí:

Vyhodnocení vyváženosti návrhu Změny č. 2 ÚPN obce Raškovice z hlediska podmínek pro:

• **Hospodářský rozvoj**

- lze očekávat, že návrhem nové plochy pro rozvoj občanského vybavení v oblasti rozvoje veřejného stravování a ubytování, doplněné o sportovně rekreační a rehabilitační zařízení v rámci rozvoje volného cestovního ruchu, a plochy pro bydlení, využívající stávající veřejnou dopravní a technickou infrastrukturu v obci situované v sousedství průmyslové zóny Nošovice, dojde k posílení podmínek pro hospodářský rozvoj této části správního obvodu obce s rozšířenou působností Frýdek – Místek a Moravskoslezského kraje. Rozšíření ploch pro rozvoj občanského vybavení v oblasti rozvoje volného cestovního ruchu a individuální výstavbu rodinných domů je rovněž prioritou obce, která vytváří do budoucna předpoklady pro zvyšování počtu trvale bydlících obyvatel, jejich zaměstnanost v obci, což bude mít příznivý dopad na celkový rozvoj kulturně společenského života a zájmových činností na území obce.

• **Soudržnost společenství obyvatel území**

- záměry obsažené v ÚPN (včetně této změny) vytvářejí územní podmínky vedoucí k dalšímu rozvoji a prosperitě obce, která povede k zajištění soudržnosti jejich obyvatel, podpořené rovněž hospodářským rozvojem celého spádového regionu.

• **Příznivé životní prostředí**

záměry obsažené v ÚPN (včetně této změny) nepředstavují, při využití stávajících rezerv v dopravní a technické infrastruktuře a zajištění likvidace veškerých odpadů, zásahy do:

- horního prostředí a geologie,
- vodního režimu,
- hygieny životního prostředí,
- ochrany přírody a krajiny a
- pozemků určených k plnění funkcí lesa.

Zásahy do:

- zemědělského půdního fondu

jsou omezeny na nejnutnější míru.

Z vyhodnocení vlivů návrhu Změny č. 2 ÚPN obce Raškovice na udržitelný rozvoj vyplývá, že vytváří podmínky pro další hospodářský rozvoj a tím i posílení soudržnosti obyvatel, při minimálním zásahu do přírodního prostředí a při zachování hygieny životního prostředí.

II.A.d) INFORMACE O VÝSLEDKÁCH VYHODNOCENÍ VLIVŮ NA UDRŽITELNÝ ROZVOJ ÚZEMÍ

Návrh Zadání Změny č. 2 ÚPN obce Raškovice neobsahoval požadavek na vyhodnocení vlivů na udržitelný rozvoj území.

II.A.e) VYHODNOCENÍ PŘEDPOKLÁDANÝCH DŮSLEDKŮ NAVRHOVANÉHO ŘEŠENÍ NA ZEMĚDĚLSKÝ PŮDNÍ FOND A POZEMKY URČENÉ K PLNĚNÍ FUNKCE LESA

Původní text a tabulky obsažené v této kapitole, doplněné v rámci Změny č. 1 ÚPN obce Raškovice, se zachovávají. Pro návrh Změny č. 2 ÚPN obce Raškovice se doplňuje zcela samostatný text, který je doplněním textu kapitoly:

A 14 VYHODNOCENÍ DŮSLEDKŮ NAVRHOVANÉHO ŘEŠENÍ NA ZEMĚDĚLSKÝ PŮDNÍ FOND A NA POZEMKY URČENÉ K PLNĚNÍ FUNKCÍ LESA

původního návrhu ÚPN obce Raškovice.

Vyhodnocení je zpracováno podle zákona č. 334/1992 Sb., o ochraně zemědělského půdního fondu, ve znění zákona 231/1999 Sb., vyhlášky MŽP č. 13/1994 Sb., kterou se upravují některé podrobnosti ochrany ZPF, Metodického pokynu odboru ochrany lesa a půdy MŽP ČR (čj.OOLP/1067/96) k odnímání půdy ze ZPF a zákona č.289/96 Sb., o lesích a o změně a o doplnění některých zákonů (lesní zákon).

- údaje o druzích pozemků z podkladů Katastru nemovitostí - www.nahlizenidokn.cz – listopad 2009
- bonitní půdně ekologické jednotky z podkladů ÚAP – Frýdek – Místek.

II.A.e1 Kvalita zemědělských pozemků

HPJ pro řešené lokality podle vyhlášky č. 546/2002 Sb., kterou se mění vyhláška č. 327/1998 Sb., kterou se stanoví charakteristika bonitovaných půdně ekologických jednotek a postup pro jejich vedení a aktualizaci:

- 22 - Půdy arenického subtypu, regozemě, pararendziny, kambizemě, popřípadě i luvizemě na mírně těžších substrátech typu hlinitý písek nebo písčité hlína s vodním režimem poněkud příznivějším než předcházející.
- 35 - Kambizemě dystrické, kambizemě modální mezobazické, kryptopodzoly modální včetně slabě oglejených variet, na břidlicích, permokarbonu, flyši, neutrálních vyvěřelých horninách a jejich svahovinách, středně těžké, až středně skeletovité, vláhově příznivé až mírně převlhčené, v mírně chladném klimatickém regionu.

II.A.e2 Zábor pozemků v návrhovém období

Zábor půdy navržený Změnou č. 2 ÚPN obce Raškovice je celkem 1,50 ha, z toho je 0,87 ha zemědělských pozemků. Nárůst záborů půdy nad rozsah schválený v ÚPN obce Raškovice (po odečtení ploch navržených k záboru v ÚPN obce Raškovice a jeho Změně č. 1) činí 1,10 ha, z toho je 0,62 ha zemědělských pozemků.

Meliorace – zábor odvodněných zemědělských pozemků se pro Změnu č. 2 ÚPN obce Raškovice nepředpokládá.

Změnou č. 2 ÚPN obce Raškovice se do vyhodnocení záboru půdy doplňují 2 zastavitelné plochy:

- Plocha pro bydlení individuální (rodinné domy) – 2/Z2 – 0,45 ha, z toho je 0,42 ha orné půdy. Plocha navazuje na zastavěné území. Jedná se o zemědělské pozemky v nejhorší kvalitě, ve třídě ochrany V.
- Plocha pro občanské vybavení – 2/Z1 – 1,05 ha, z toho je 0,45 ha zemědělských pozemků. Tímto řešením se ruší část plochy záboru 8 – OZ, který byl obsažen ve schváleném vyhodnocení záboru půdy pro Návrh ÚPN obce Raškovice. Ze záboru se vypouští celkem 0,40 ha, z toho 0,25 ha zemědělských pozemků. Celkový nárůst záboru půdy u této dílčí změny je tedy 0,65 ha, z toho 0,20 ha zemědělských pozemků.

Do tabulkové přílohy se změnou č. 2 ÚPN obce Raškovice doplňují plochy:

Předpokládané odnětí půdy podle funkčního členění ploch

Tabulka č. II.A.e1

označ. změny/ funkce	celková výměra půdy ha	z toho pozemky			z celkového odnětí zemědělských pozemků		
		nezemědělské ha	lesní ha	zemědělské ha	orná ha	zahrady ha	TTP ha
Plochy zastavitelné							
2/Z1 OV	1,05	0,60	-	0,45	0,18	0,16	0,11
2/Z2 BI	0,45	0,03	-	0,42	0,42	-	-
celkem ZM 2	1,50	0,63	-	0,87	0,60	0,16	0,11

Předpokládané odnětí zemědělských pozemků ze ZPF

Tabulka č. II.A.e2

katastrální území	označení funkce	změny/	odnětí zemědělských poz. celkem ha	druh pozemku	kód BPEJ	třída ochrany	odvodnění ha
Raškovice	2/Z1 OV		0,18	2	8.22.13	III	-
"	"		0,16	5	8.22.13	III	-
"	"		0,11	7	8.22.13	III	-
"	Σ	2/Z1 OV	0,45	-	-	-	-
"	Σ	2/Z2 BI	0,42	2	8.35.54	V	-
celkem ZM 2	-	-	0,87	-	-	-	-

Vysvětlivky:

druh pozemku	2	- orná půda
	5	- trvalé travní porosty
	7	- trvalé travní porosty
funkční členění	BI	- plochy bydlení individuálního - rodinné domy
	OV	- plochy občanského vybavení

II.A.f) ZÁVĚR

Po projednání návrhu Změny č. 2 Územního plánu obce Raškovice v rámci společného jednání s dotčenými orgány státní správy a v rámci veřejného projednání s dalšími zainteresovanými orgány, organizacemi, občany a se zastupitelstvem obce, v souladu s platnými legislativními předpisy, bude vydána Změna č. 2 Územního plánu obce Raškovice.

Změna č. 2 Územního plánu obce Raškovice bude, po svém vydání zastupitelstvem obce, obsahovat upravenou formulaci závazných částí Územního plánu obce Raškovice.

II.B. ODŮVODNĚNÍ – GRAFICKÁ ČÁST

II.B. GRAFICKÁ ČÁST

II.B.c) Výkres předpokládaných záborů půdního fondu

1 : 5 000

*(navržených Změnou č. 2 ÚPN obce Raškovice)**legenda a 2 průsvitky k 2 výřezům výkresu:*

II.B.c) Výkres předpokládaných záborů půdního fondu

(navržených Změnou č. 1 ÚPN obce Raškovice)

SCHÉMA VÝŘEZŮ FORMÁTŮ A4 V MĚŘ. 1 : 5 000 A 1 : 10 000

